

DN MADe Le Havre
Saint-Vincent-de-Paul

CATALOGUE DE COURS

SOM- MAIRE

| | | |
|------------|--------------------|----|
| 1. | Amarrer | 7 |
| 2. | Le pont | 11 |
| 3. | La mer à boire | 21 |
| 4. | Lever l'ancre | 25 |
| 5. | Souquer ferme | 43 |
| 6. | Faire des vagues | 61 |
| 7. | Les moyens du bord | 67 |
| 8. | À contre courant | 71 |
| 9. | Mettre les voiles | 75 |
| 10. | La capitainerie | 79 |
| 11. | Carnets de bord | 83 |
| 12. | Le gouvernail | 87 |

BIEN- VENUE EN DNMADe

DNMADe n'est pas un mot barbare !
C'est l'acronyme du Diplôme National
des Métiers d'Art et du Design et
vous avez décidé de l'intégrer.

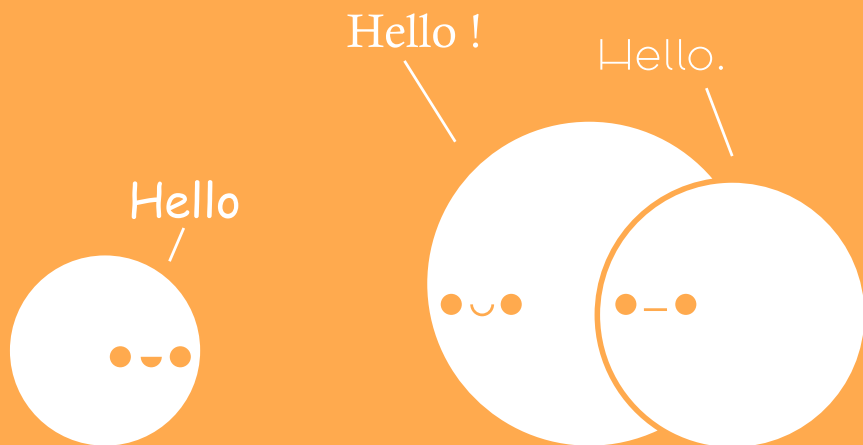
Alors levez-vous,
Sortez vos équerres, vos crayons,
enfilez un bleu de travail et
agitez vos neurones !

Le design n'envahit pas seulement
l'environnement, les espaces, les rues.
Il est l'expression d'une volonté
d'apporter des solutions à des
problématiques actuelles.

Parce que vous êtes ses futur·e·s
acteur·ice·s, ses futur·e·s
professionnel·le·s,
il vous faut ouvrir les yeux,
chercher et écouter
afin d'élaborer des réponses utiles aux
questions qui vous seront posées.

N'ayez pas peur, vous n'êtes pas seul·e·s,
notre priorité est de vous transmettre
notre passion pour les arts
et le design en vous accompagnant
et en questionnant votre pratique
tout au long du cursus.

Nous sommes curieux·ses et ravi·e·s
de vous accueillir en DNMADe,
soyez les bienvenu·e·s !



L'équipe enseignante

**AMAR-
RER**



PRÉSENTATION, MODALITÉ

Le Diplôme National des Métiers d'Art et de Design (DNMADe), vise l'acquisition de solides connaissances et de compétences professionnelles dans ses différentes spécialités.

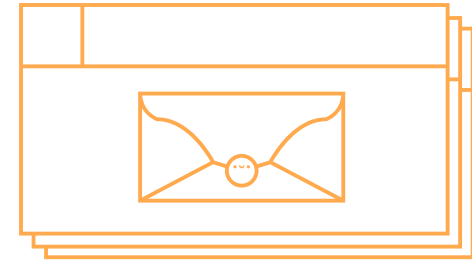
En 3 ans, conférant le grade de Licence, le cursus prévoit une spécialisation et une individualisation progressive. Reposant sur un socle commun d'enseignements, de savoirs fondamentaux et transversaux, la formation s'articule autour de la dynamique de projet.

Les ateliers de création sont le point de convergence entre la mobilisation des savoirs et des compétences en cours d'acquisition, et des pratiques créatives liées aux métiers d'art et du design.

Le DN MADe favorise les liens entre la conception/ création et la production/fabrication.

Il entreprend de former des futur·e·s professionnel·le·s capables, au sein d'une équipe pluridisciplinaire, de mettre en synergie les différentes interfaces qui participent à l'élaboration des processus de création et de fabrication d'artefacts, de produits de nature et statut divers dans les champs des métiers d'art et du design.

L'ADMISSION



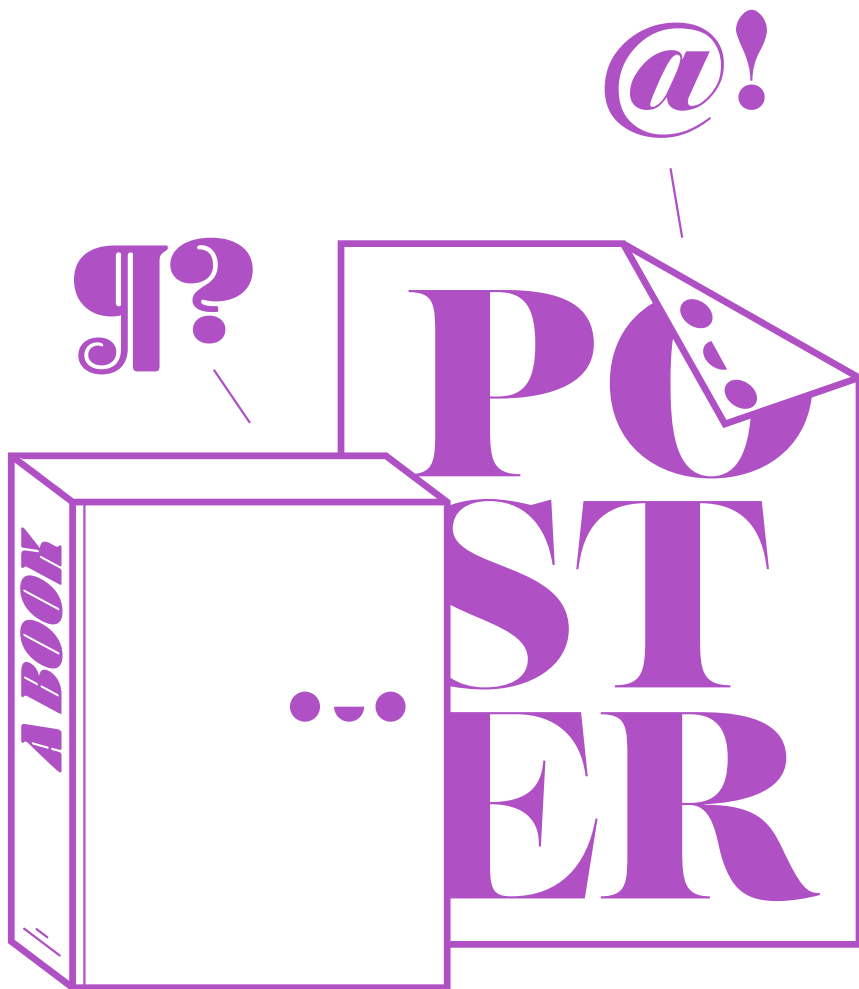
Le cursus est accessible aux bachelier·ère·s issu·e·s des filières générales, technologiques ou professionnelles ainsi qu'aux élèves titulaires d'un diplôme équivalent de niveau IV des arts appliqués, tel que le brevet des métiers d'art.

Les inscriptions s'effectuent via le portail Parcoursup.

**SUR
LE
PONT**

MENTION ÉVÉNEMENT

Parcours graphisme
& objets communicants.



Poursuite d'études :
Master, DSAA, DNSEP

Métiers :
Designer graphique, graphiste,
directeur artistique, freelance
ou salarié, au service
de studios de création,
d'agences de communication,
d'agences de publicité et
d'institutions culturelles.

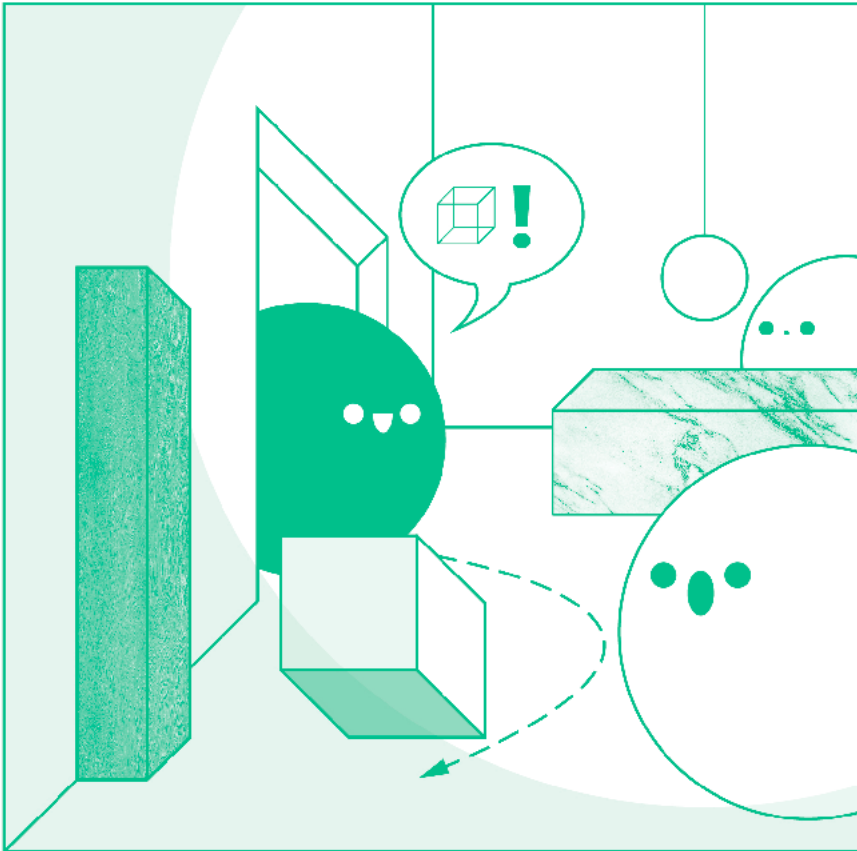
MAJEURE OBJET & NUMÉRIQUE
MINEURE INNOVATION SOCIALE

Le DN MADe mention événement, forme des designer.euse.s graphiques capables d'allier recherche et technicité dans les 3 champs que couvre la mention : métiers de l'édition, métiers de la publicité et de la communication, métiers de l'exposition.

Centré sur la compréhension de l'événement à promouvoir, le cursus permet de proposer une réponse créative et des solutions de communication viables d'un point de vue fonctionnel, esthétique et technique en prenant en compte l'ouverture culturelle et sémantique.

MENTION ESPACE

Parcours pratiques durables
en architecture d'intérieur
et scénographie
du design d'espace.



Poursuite d'études :
Master, DSAA, DNSEP








MAJEURE ÉVÉNEMENT
MINEURE INNOVATION SOCIALE

Métiers :
Artisan, assistant en conception,
indépendant ou non, au sein
de studios et agences de design
d'espace, de PME et PMI.

La formation amène l'étudiant·e à conceptualiser et à donner du sens à des espaces intérieurs ou extérieurs à des lieux d'échanges, de rencontres et de circulations accueillant du public. Ces projets scénographiques à caractère éphémère ou pérenne interviennent dans différents contextes spatiaux et professionnels : du spectacle à l'événementiel culturel et commercial, de l'installation à l'exposition, de l'intérieur aux espaces végétalisés temporaires ou bâtis.

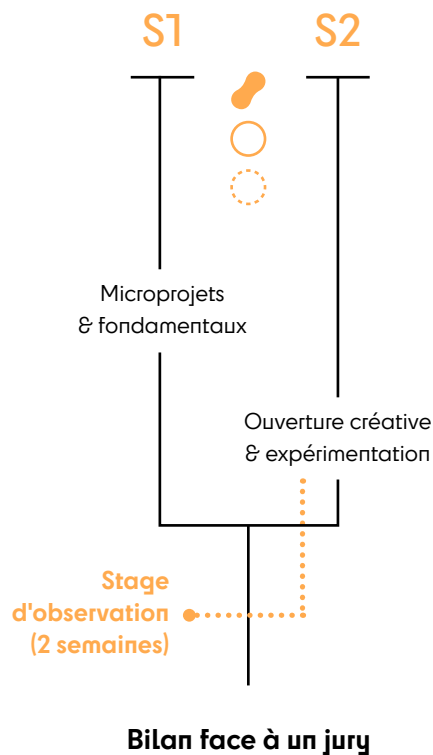
Une attention particulière est portée à l'expérience sensible du lieu, sa matérialité, sa lumière et ses usages. Les étudiant·e·s réfléchissent à des thématiques liées au contexte local, au design inclusif ainsi qu'aux préoccupations actuelles telles que les enjeux environnementaux et sociétaux.

ORGA- NISATION

-  Workshops & mini-ateliers
-  Conférences
-  Sorties & visites
-  Rencontres professionnelles
-  Incitations relatives aux problématiques individuelles de mémoire et projet de fin d'étude
-  Soutenances blanches et face à un jury
-  Trainings

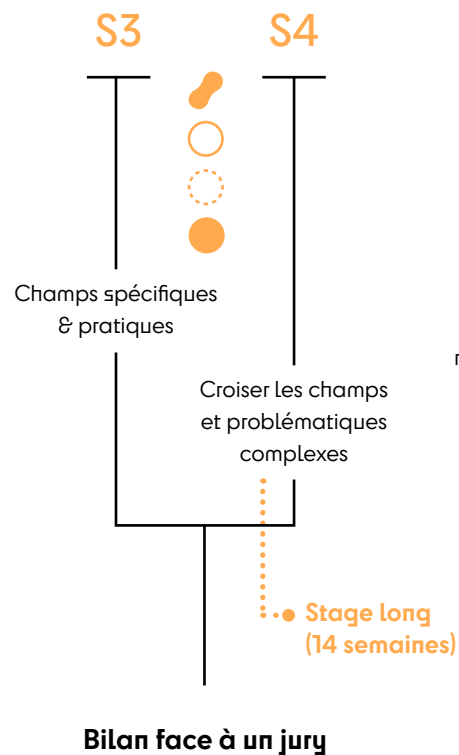
Découverte & acquisition des fondamentaux

ANNÉE **1**



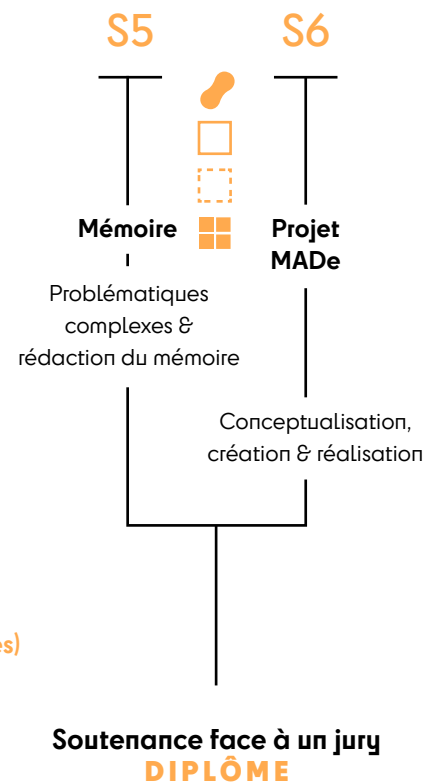
Approfondissement & spécialisation

ANNÉE **2**



Perfectionnement, projet & autonomie

ANNÉE **3**



ÉVALUATION &

ECTS

EC : Enseignement constitutif
UE : Unité d'enseignement
ECTS : Crédit Européen

Chaque EC donne lieu à des évaluations au cours du semestre, permettant la validation de l'UE, sous la forme d'un contrôle continu. Seule la validation des UE des semestres 5 et 6 se fait sous la forme d'épreuves ponctuelles (soutenance de mémoire et de projet MADE).

La validation de l'ensemble des UE permet l'obtention du diplôme en fin de semestre 6. Chaque UE permet l'acquisition de Crédits ECTS. Chaque semestre totalise 30 ECTS, et l'ensemble de la formation totalise 180 ECTS.

Tout au long de sa formation, l'étudiant-e est évalué-e sur l'acquisition de compétences définies au sein des différents enseignements et établies par l'équipe enseignante.

Chaque semestre, la Commission Pédagogique valide l'obtention des ECTS et décide, le cas échéant, d'un dispositif de compensation, une réorientation, une mobilité vers un autre établissement français ou étranger. Présidée par un-e enseignant-e-chercheur-se, le chef d'établissement, l'IA-IPR Design et Métiers d'Art ainsi que d'un-e enseignant-e par pôle d'enseignements du diplôme ; la commission pédagogique questionne, valide et édite le bilan global des résultats de l'étudiant-e.



UE

| | S1 | S2 | S3 | S4 | S5 | S6 |
|------------------|----|----|----|----|----|----|
| Heures / semaine | | | | | | |
| ECTS | | | | | | |

ENSEIGNEMENTS GÉNÉRAUX

UE 1. Humanités & cultures

| | | | | | | |
|---|---|---|---|---|---|---|
| Humanités Philosophie & sciences humaines | 3 | 3 | 2 | 2 | 1 | 1 |
| Lettres & langue française | 8 | 8 | 7 | 6 | 4 | 4 |
| Culture des Arts, du Design et des techniques | 2 | 2 | 2 | 2 | 1 | 1 |

ENSEIGNEMENTS PRATIQUES & PROFESSIONNELS

UE 2. Méthodologies, techniques & langues

| | | | | | | |
|--|---|----|---|----|---|---|
| Outils d'expression & d'exploration créative | 3 | 3 | 2 | 2 | 1 | 1 |
| Technologie des matériaux | 4 | - | 3 | 3 | 1 | 1 |
| Outils & langages numériques | 4 | 11 | 4 | 11 | 3 | 7 |
| Langues vivantes | 1 | 1 | 1 | 1 | 1 | 1 |
| Contextes économiques & juridique | 1 | 1 | 1 | 1 | 1 | 1 |

UE 3. Ateliers de Création

| | | | | | | |
|--|---|---|---|---|---|---|
| Technique & savoir-faire | 2 | 2 | 2 | 2 | 2 | 2 |
| Pratique et mise en œuvre du projet | 6 | 6 | 5 | 4 | 6 | 6 |
| Communication et médiation du projet | 3 | 9 | 3 | 8 | 3 | 4 |
| Démarche de recherche en lien avec le projet | - | - | 2 | 2 | 2 | 2 |

UE 4. Professionnalisation

| | | | | | | |
|---|----|-----------|----|---|---------------|---|
| Parcours de pro- fessionnalisation & poursuite d'études | 2 | 1 | 1 | 1 | 1 | 1 |
| Stage en milieu professionnel | - | 2 sem. | 2 | - | 12-14 sem. | 9 |
| Total ECTS | 60 | | 60 | | 60 | |

LA MER À BOIRE

Et ses affluents...

PRÉSENTATION DES ENSEIGNEMENTS

Année 1 – Semestres 1 et 2

Ateliers de création
Humanités & Cultures
Méthodologie, technique et langue

Année 2 – Semestres 3 et 4

Ateliers de création
Humanités & Cultures
Méthodologie, technique et langue

Année 3 – Semestres 5 et 6

Mémoire MADe
Projet MADe

La formation se structure à partir de trois grands pôles d'enseignements qui déterminent des champs de connaissances et d'activités. Ces derniers composent la base de l'ingénierie pédagogique du DN MADe.

Enseignement génériques, culture et humanités.

Ils constituent le socle fondamental des acquisitions d'une culture composée des champs référentiels philosophique, littéraire, sémiotique, historique et iconographique.

L'approche se veut en partie théorique et chronologique. Elle engage une compréhension du monde contemporain dans ses composantes sociétales.

Enseignements transversaux.

Ils sont consacrés aux méthodologies et techniques participant à l'apprentissage des outils et méthodes d'expression créative, d'expérimentation, de visualisation et de compréhension nécessaire à la démarche de projet jusqu'aux conditions de sa mise en œuvre. Ces enseignements comportent une dimension scientifique visant à la maîtrise, à un niveau adapté, des possibilités et des contraintes liées aux propriétés des matériaux et aux techniques mobilisées.

Enseignements pratiques et professionnels.

Ils sont le cœur du diplôme, le lieu des pratiques de création, des savoir-faire et des méthodologies. Ils identifient spécifiquement le parcours de l'étudiant.e et favorisent la mise en synergie de plusieurs disciplines par la pratique du co-enseignement autour du Projet et de ses processus de fabrication.

La diversité de l'offre des ateliers de création se détermine en fonction des contextes existants et sur le principe d'une logique de parcours à forte identité professionnalisante.

L'atelier est le lieu de convergence entre les pratiques créatives du design et des métiers d'art. Dans une redéfinition permanente des territoires et en fonction de la cohérence du projet et de son positionnement du côté de la production industrielle ou de la fabrication de pièces uniques. Il pose les bases des modes de créations spécifiques aux métiers d'art et du design. Il s'agit ici :

- De développer une attitude engagée et active en faveur de la conceptualisation.
- D'initier des modes de pensée et de création spécifiques.
- D'assurer une compréhension des différents champs professionnels et de leurs enjeux pour dessiner les parcours à venir.

Les enseignements pratiques et professionnels se particularisent tout au long de la première année en fonction du parcours choisi par les futur-e-s étudiant-e-s lors de l'inscription sur Parcoursup.

Chaque pôle attribue un ensemble de crédits ECTS pour la validation de chaque année.

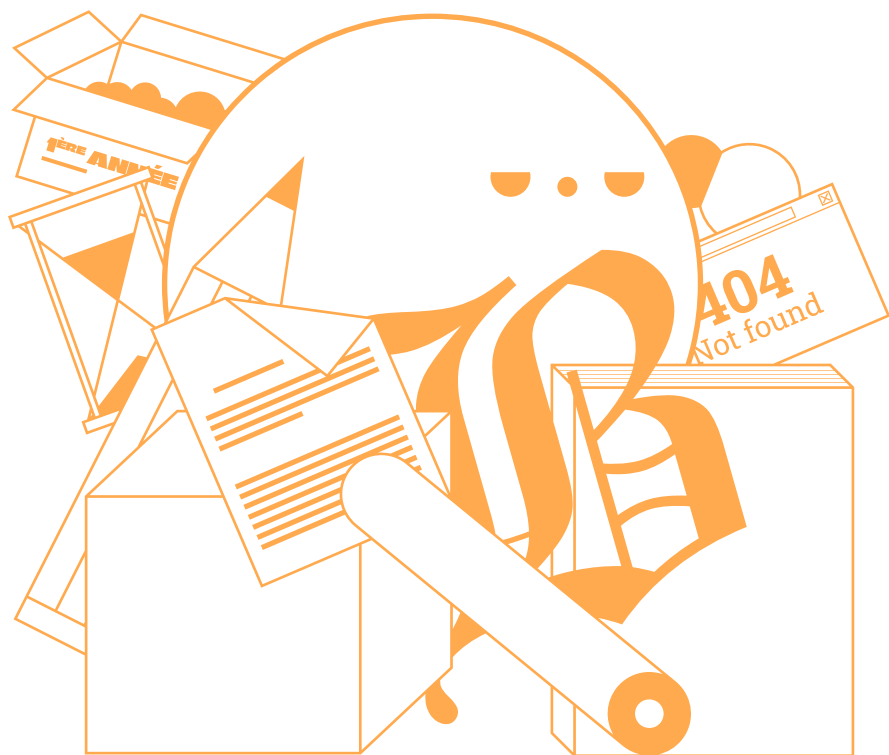
**LEVER
L'ANCRE**

Allez !

Pre- mière, appelée

S1

S2



ATELIERS DE CRÉATION

28
—
29

S1
—
S2

Techniques & savoir-faire

Il vise à apporter aux étudiant.e.s la dextérité nécessaire à la réalisation des travaux tout au long de leur cursus. Aborder les méthodes, explorer des techniques traditionnelles ou innovantes diverses par l'initiation, l'acquisition et l'appropriation d'outils de la représentation sont nécessaires au développement d'une écriture et d'un tour de main technique.

Contenu

S'approprier une démarche créative et sensible des gestes et des supports.
S'initier à la bonne utilisation de ces derniers par le biais d'ateliers de pratiques et d'expérimentations.

Méthode

Cours théoriques, observations et analyses.
Travaux pratiques et dirigés.
Mini-projets sous forme d'ateliers.

Évaluation

Évaluations écrites et orales des travaux individuels ou collectifs.
Évaluations ponctuelles.

Pratique & mise en oeuvre de projet

ÉVÈNEMENT

Inciter l'étudiant.e à développer des compétences variées en le.la projetant dans des thématiques complexes relevant du design graphique.

Expérimentation et manipulation, souplesse et réactivité sont mises au service de problématiques riches. Les étudiant.e.s devront, seul.e.s ou collectivement, maîtriser les nombreuses étapes d'un projet, sa conceptualisation et ses applications techniques.

Contenu

Études de cas.
Conception d'objets graphiques, d'objets éditoriaux, d'identités et d'espaces de marques.
Apprentissage des techniques et des savoir-faire liés aux pratiques du design graphique, du maquettage et des logiciels spécifiques.

Méthode

Cours théoriques, observations et analyses.
Travaux pratiques et dirigés.
Mini-projets sous forme d'ateliers.

Évaluation

Évaluations par rendus d'objets.
Soutenances orales.

ESPACE

Faire appel à l'ensemble des disciplines étudiées au sein d'une problématique professionnelle de design d'espace.

Découvrir des problématiques spatiales et acquérir des fondamentaux pratiques et méthodologiques.

Durant des séquences thématiques travaillées en transversalité, l'étudiant.e expérimente les méthodes et étapes de conception et de réalisation d'un projet de design d'espace.

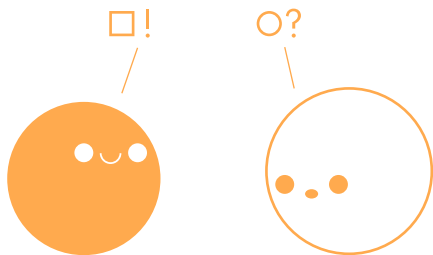
Contenu

Études de cas.
Conception d'espace éphémères ou pérennes à une échelle architecturale ou micro-architecturale.
Expérimentations spatiales.
Propositions singulières et argumentées.
Utilisation des supports de conception : carnets d'esquisses et de recherches, plans, maquettes,...

Communication & médiation de projet

ÉVÈNEMENT

Orienté autour de la médiation culturelle de diverses expositions et institutions culturelles, il initie aux codes de communication, à la transmission de projets artistiques et à la communication média.



Contenu

Analyses de textes et de catalogues d'exposition.
Conception et présentation de supports médias spécifiques.
Soutenances orales

Méthode

Cours théoriques.
Ateliers et workshops.
Rencontres professionnelles
Sorties culturelles.

Mode d'évaluation

Évaluations écrites et orales.

ESPACE

Il initie aux modes et codes de communication et de transmission de projets écrits, oraux et d'installations.

Il s'agit pour l'étudiant-e de rendre compte de ses engagements et de la totalité de sa démarche

Contenu

Initiation, acquisition et appropriation de techniques orales et de présentation.
Etude de cas/analyse de projets.
Développement d'une posture.
Appropriation d'un vocabulaire technique approprié.

Méthode

Cours théoriques/oraux.
Travaux pratiques et dirigés.
Mini-projets sous forme d'ateliers.
Conception de présentation et de note d'intention.

Mode d'évaluation

Évaluations écrites et orales des travaux individuels ou collectifs.
Évaluations ponctuelles.

Parcours de professionnalisation & poursuite d'études

Il délimite les domaines d'activités des Mentions et développe une connaissance des actualités des parcours. Il guide l'étudiant-e dans ses choix, dans la construction progressive de son parcours, l'amène à comprendre les enjeux du DN MADe et lui permet d'appréhender sa poursuite d'études ou son insertion dans le monde professionnel.

Contenu

Attendus du Cursus - Comprendre les enjeux et le fonctionnement du DN MADe.
Construction du parcours - Découverte des différents domaines.
Conception du portfolio.
Développement des outils de communication.
Découverte du vocabulaire professionnel.

Méthode

Cours théoriques, observations et analyses.
Rencontres avec des professionnels.
Travaux de recherche - restitution orale ou écrite.
Restitution d'expériences en milieu professionnel.
Entraînement à l'oral et prise de parole.

Évaluation

Évaluations orales.
Évaluations de supports et pièces produites pour la recherche de stage.
Évaluation du dossier de restitution d'expérience en milieu professionnel.

HUMANITÉS & CULTURE

Philosophie & Sciences Humaines

Il vise à l'acquisition d'une culture philosophique associée à l'exercice de capacités méthodologiques indispensables : questionner, organiser une pensée documentée, profonde et critique.

Contenu

Approche en philosophie de la problématisation de concepts fondamentaux et des méthodes appliquées.

Réflexion sur les rapports entre Art, Nature, Culture, Technique, Technologique, Design et Travail.

Connaissance générale des grands concepts de la philosophie et méthodologie de l'expression écrite et orale. Différentes approches de l'esthétique et du processus de création.

Méthode

Cours magistraux.

Travaux personnels à partir de sujets donnés.

Études de textes.

Évaluation

Contrôle continu à la base de prestations orales et écrites.

Lettres & Sciences Humaines

Aborde le champ des Humanités au sens large en faisant interagir les savoirs, dans leur dimension littéraire, rhétorique, stylistique et sémiotique, il conduit les étudiant·e·s à maîtriser les outils de compréhension, d'analyse et d'expression.

Contenu

Redécouverte d'œuvres classiques littéraires.

Connaissance générale issue des grands courants littéraires et méthodologiques.

Constitution d'un lexique. Pratique de l'écriture sous des formes multiples.

Réflexion sur les thèmes en lien avec la mention et les autres disciplines.

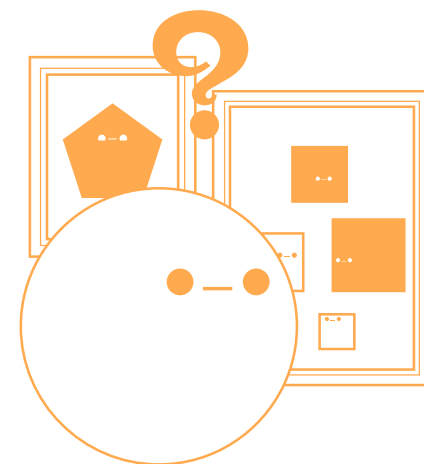
Méthode

Cours magistraux.

Études de textes et sujets de réflexion.

Évaluation

Contrôle continu à la base de prestations orales et écrites.



Culture des Arts

Initiation à l'histoire des arts et des techniques induisant des repères chronologiques fondamentaux. Compréhension des continuités et des ruptures dans l'histoire matérielle et culturelle des formes. Mise en relation de l'approche socio-historique et chronologique avec des enjeux esthétiques. Initiation à la mise en tension de documents textuels et iconographiques issus des champs disciplinaires différents.

Contenu

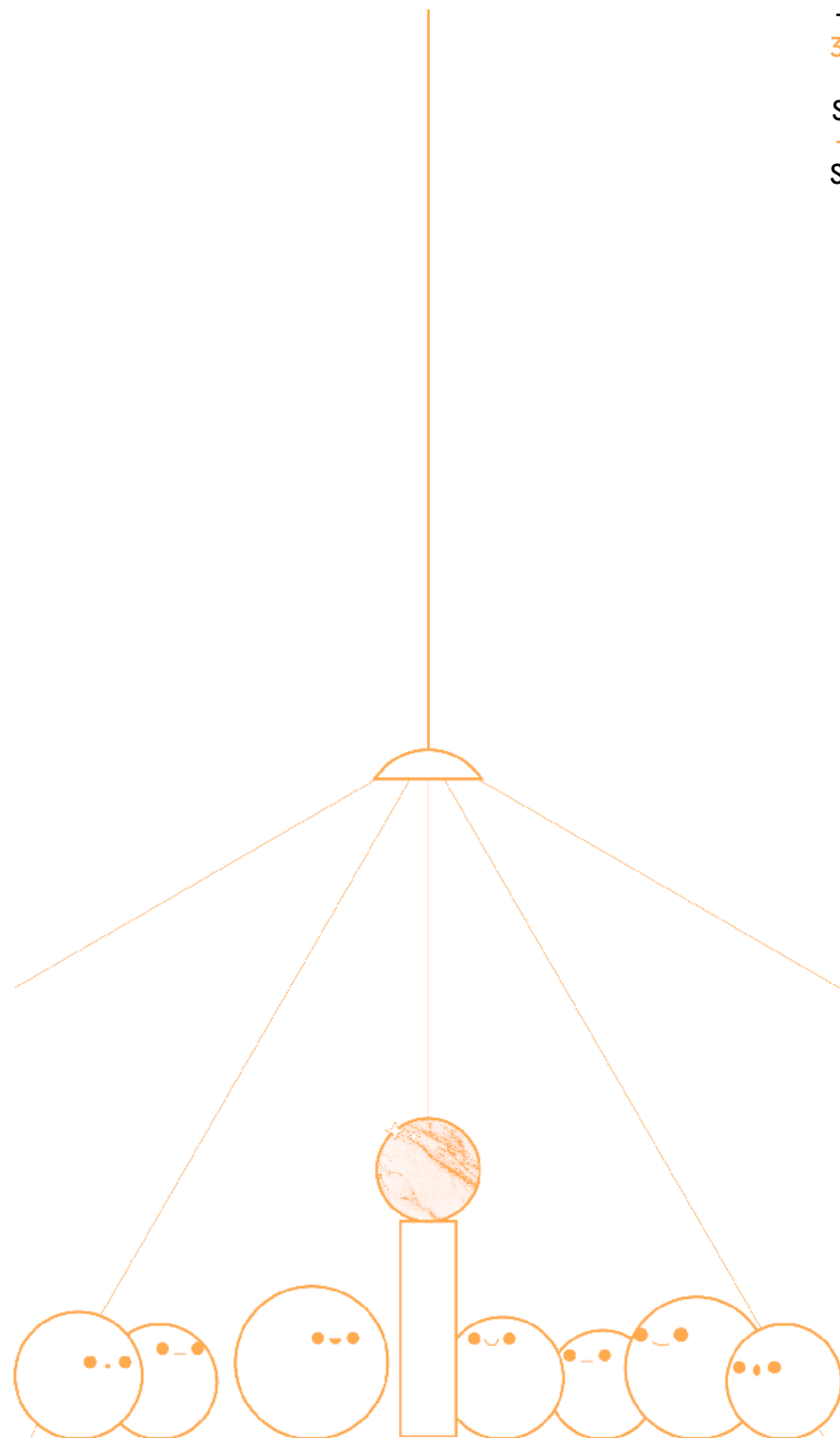
Entrée dans les problématiques inhérentes à l'art contemporain, définitions des mouvements et des théories esthétiques. Découverte de l'histoire du design et des grands courants qui jalonnent le XXe Siècle.

Méthode

Cours magistraux.
Sorties culturelles.

Évaluation

Production d'écrits divers.
Évaluations orales.



MÉTHODO- LOGIES, TECHNIQUES & LANGUES

Outils d'expression & exploration créative

L'objectif de cet enseignement est la découverte et la pratique d'outils d'expression plastique fondamentaux. L'étudiant-e est amené-e à manipuler divers moyens, médiums graphiques, plastiques et volumiques. Il vise à apporter une sensibilité plastique et une écriture graphique singulière.

Contenu

Expérimentations, manipulations et explorations diverses.
Initiation et exploration de divers médiums.
Exploration et observation de pratiques bi et tri-dimensionnelles.
Veille culturelle.

Méthode

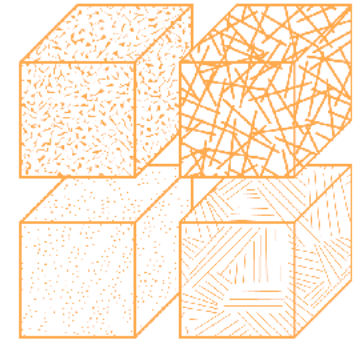
Cours théoriques / observations et analyses.
Travaux pratiques et dirigés sur divers médiums.
Mini-projets sous forme d'ateliers.
Tenue de carnets de croquis.
Recherches en autonomie.

Évaluation

Évaluations écrites et orales des travaux individuels ou collectifs.
Évaluations ponctuelles. Auto-évaluations.

Technologie des matériaux

L'apprentissage et la découverte de technologies innovantes et traditionnelles ainsi que des grandes familles de matériaux sont au cœur de cet enseignement. Durant des séquences thématiques travaillées en transversalité et prenant appui sur des cours théoriques, des expérimentations personnelles et de la réflexion, l'étudiant-e apprécie les technologies et les matériaux pour leurs qualités au regard des sujets proposés.



Contenu

Grandes familles des matériaux et leurs propriétés.
Conception, transformation et applications.
Études de cas.
Expérimentations, manipulations et explorations diverses.

Méthode

Cours magistraux.
Travaux pratiques.
Veille technologique.
Mini-projets sous forme d'ateliers.

Évaluation

Évaluations écrites et orales des travaux individuels et collectifs.
Évaluations ponctuelles.

Sciences

Vise l'assimilation des connaissances scientifiques fondamentales utiles dans les métiers d'art et du design. Permet aux étudiant·e·s d'acquérir des compétences méthodologiques et les outils nécessaires à la démarche expérimentale autour de la lumière, de sa perception, de sa réfraction/réflexion et du principe de sa restitution numérique.

Contenu

Lumière et couleurs
La matière à l'échelle microscopique
Actions mécaniques et équilibre

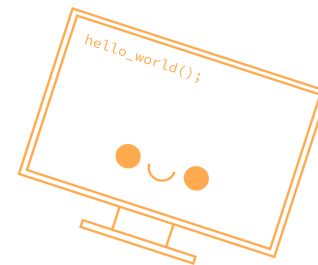
Méthode

Travaux pratiques
Réalizations individuelles ou collectives

Évaluation

Évaluations écrites à partir d'exercices contextualisés, de travaux pratiques et de réalisations

Outils & langages numériques



Apprentissage et découverte des outils de PAO pour la retouche d'images, le dessin vectoriel et la mise en page, nécessaires à la réalisation de projets en atelier. Acquisition d'un vocabulaire professionnel spécifique de base et initiation à la mécanique de codage. Il s'agit pour l'étudiant·e de découvrir les possibilités offertes par la création numérique tout en appréhendant ses limites.

Contenu

Pratique logicielle : Photoshop, Illustrator, InDesign et équivalents libres de droits, outils de modélisation 3D, ...
L'image numérique : intégrer les bonnes pratiques
Découvrir la mécanique de codage : CSS et HTML
Pratiques numériques innovantes.

Méthode

Travaux pratiques.
Veille technologique.
Mini projets.

Évaluation

Évaluations écrites et orales des travaux individuels et collectifs.
Évaluations ponctuelles.

Langues vivantes (Anglais)

Une approche interculturelle du domaine professionnel permet l'acquisition d'un lexique spécialisé et de compétences adaptées à diverses situations de communication. Après une remise à niveau en langue cible et l'acquisition de savoir-faire fondamentaux, l'étudiant.e se verra mettre en pratique ses acquis lors d'une phase d'expérimentation.

Contenu

Lumières et couleurs dans la peinture.
Couleurs et motifs dans le design.

Méthode

Restitutions des informations d'un document écrit/audiovisuel
Méthodologie de l'analyse artistique
Mind Maps
Exposés
Synthèses écrites

Évaluation

Évaluation diagnostique en début de parcours.
Évaluations écrites et orales individuelles ou collectives.
Évaluations ponctuelles des compétences.

Contextes économiques & juridiques

Apport de contenus notionnels relatifs à la connaissance de l'entreprise et de son environnement. Ces apports permettent à l'étudiant.e de comprendre le secteur d'activité dans lequel il-elle évolue et d'appréhender les enjeux économiques, commerciaux, financiers et juridiques des entreprises. Cet enseignement conduit à développer l'acquisition de méthodes d'argumentation, d'outils de traitement des situations-problèmes dans le cadre d'une réflexion intellectuelle, de techniques de communication et de compte-rendu d'activité.

Contenu

L'environnement économique de l'activité (France, Europe, International)
Le cadre juridique de l'activité des métiers d'art et du design
Les intervenants de l'activité
Les différentes formes juridiques
L'entreprise et son marché
La stratégie commerciale
Le processus commercial

Méthode

Cours magistraux
Etudes de cas
Utilisation de supports multiformes

Évaluation

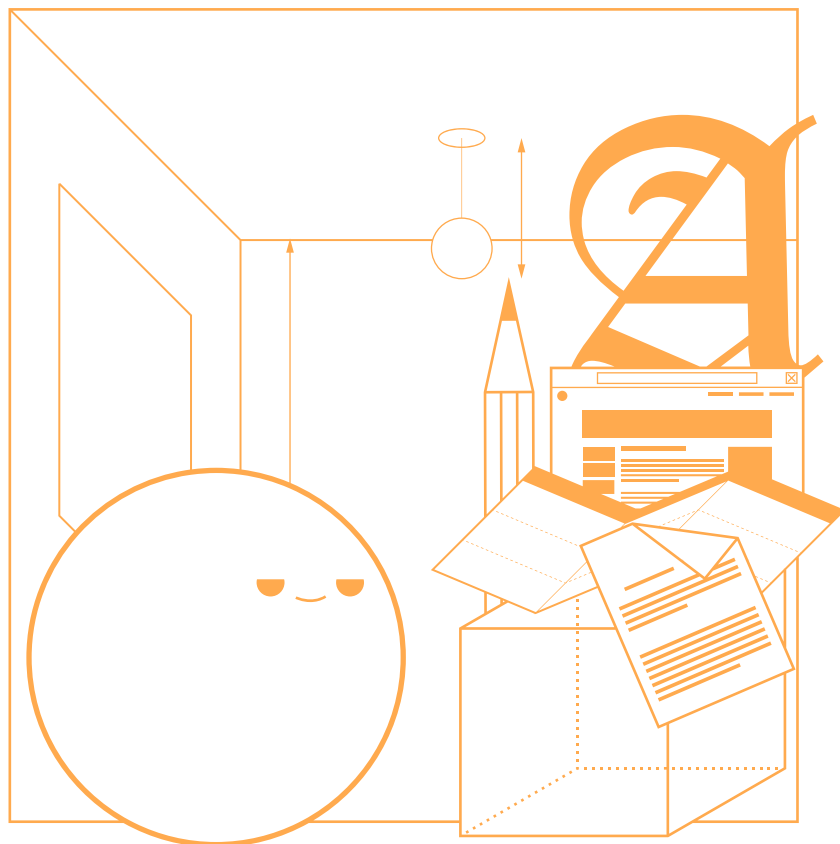
Évaluation diagnostique en début de parcours
Évaluations écrites et orales individuelles ou collectives

**SOU-
QUER
FERME**

Et c'est peu dire...

Deux- ième année

S4



Consolidation

ATELIERS DE CRÉATION

Techniques & savoir-faire

L'acquisition des outils de création et de conception est au cœur de cette période qui vise à lier l'acte à la connaissance. L'étudiant-e interroge l'ensemble des modes de représentation indispensables à la traduction des idées et à la réflexion créative pour les réinvestir dans sa démarche conceptuelle.

Contenu

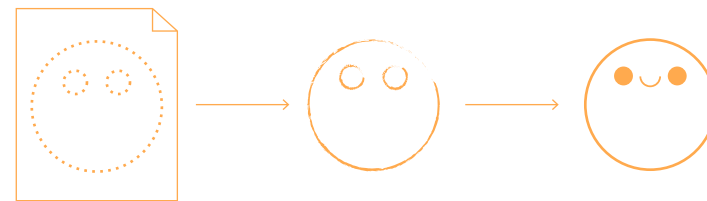
Questionnement autour des techniques et savoir-faire afin d'en faire des outils de création vecteurs de sens.
Positionnement d'un vocabulaire et d'une écriture technique.
Faire des choix répondant à des enjeux techniques et sémantiques et en évaluer l'efficacité.

Méthode

Cours théoriques, observations et analyses.
Travaux pratiques et dirigés.
Mini-projets sous forme d'ateliers.

Évaluation

Évaluations écrites et orales des travaux individuels ou collectifs.
Évaluations ponctuelles.



Pratique & mise en oeuvre de projet

ÉVÈNEMENT

L'objectif des semestres est d'inciter l'étudiant-e à faire appel à l'ensemble des compétences en le.la projetant dans des thématiques complexes et proches de la réalité.

Au travers de problématiques riches et ancrées dans le temps, il-elle doit, seul-e ou en groupe, maîtriser les nombreuses étapes du projet, leur application technique ainsi que les collaborations et leur pluralité.

Contenu

Expérimentation, manipulation et exploration.
Souplesse et réactivité, savoir réagir à un problème et prendre une décision.
Capacité à se documenter, synthétiser du contenu et proposer des solutions adaptées.
Apprentissage de techniques et savoir-faire liés aux pratiques du design et des logiciels de graphisme.

Méthode

Travaux pratiques et projets longs encadrés.
Transdisciplinarité des projets.

Évaluation

Évaluations par rendus d'objets.
Soutenances orales et restitutions.

46
—
47
S3
—
S4

ESPACE

Pendant cette période, l'étudiant-e est amené-e à analyser diverses problématiques en affirmant ses choix. Ces semestres lui permettent de démontrer la maîtrise de ses choix esthétiques et techniques autour de deux grands objectifs : la création et l'innovation. La réalisation de veilles concurrentielles, sociales, juridiques et technologiques permettent de conforter l'élaboration du projet sur des bases de conception directement liées à l'humain.

Contenu

Micro-projets transversaux: de sujets courts à des cahiers des charges denses, seul ou en groupe de travail.
Pratiques techniques: suivi des techniques des étudiant-e-s et de leur progression dans les pratiques de conception.
Oraux et auto-évaluation : suivi des projets avec entretien individuel ou de groupe, spontané ou programmé.

Méthode

Succession de travaux personnels ou de groupe à partir de sujets donnés (micro-projets, pratiques diverses..).
Cours magistraux, théoriques et pratiques.
Entretiens individuels et collectifs.

Évaluation

Auto-évaluation.
Évaluation des travaux personnels et soutenances orales.

Communication & médiation de projet

ÉVÈNEMENT

Entre intuition et stratégie, l'objectif de cet enseignement est d'amener l'étudiant-e sur le chemin du positionnement, de l'analyse et de la recherche, du positionnement et du regard réflexif.

Il met en mots ses partis-pris et sélectionne les outils de médiation adéquats pour rendre compte de son individualité.

Contenu

Bilan.
Conception et diffusion du portfolio.
Communication artistique.
Projets collectifs extérieurs.

Méthode

Cours théoriques.
Ateliers et workshops.
Conception de présentation et de note d'intention.

Évaluation

Évaluations écrites et orales des travaux individuels ou collectifs.

ESPACE

L'étudiant-e s'engage sur le chemin de l'élaboration en matière de modes et codes de communication ainsi que de transmission de projets.

Cela implique de sa part d'être active et de s'engager personnellement dans les productions proposées afin d'y développer sa capacité à définir et à fixer l'univers singulier de son projet.

Contenu

Bilan.
Mise à jour du portfolio.
Communication et présentation de projets.
Projets collectifs.

Méthode

Cours théoriques.
Travaux pratiques et dirigés.
Mini-projets sous forme d'ateliers.
Conception de présentation et de note d'intention.

Évaluation

Évaluations écrites et orales des travaux individuels ou collectifs.
Évaluations ponctuelles.

Démarche de recherche en lien avec la pratique de projet

Incidé-e à sélectionner les méthodes de recherches adaptées aux différentes étapes de travail, l'étudiant-e doit extraire des notions pour engager une démarche de recherche, identifier, nommer, approfondir et développer une réflexion utile à la production.

En fin de semestre, un travail préliminaire pour lier démarche de recherche, conception et réalisation est engagé afin de conduire le cadre du projet MADe.

Contenu

Etudes de cas.
Veille culturelle et technologique.
Recherche iconographique.
Travaux pratiques.
Élaboration de supports spécifiques.

Méthode

Ateliers et workshops.
Séquences travaillées en transversalité avec la pratique et mise en œuvre du projet.

Évaluation

Évaluations écrites et orales.

Parcours de professionnalisation & poursuite d'études

Afin d'enrichir son parcours, l'étudiant-e effectue un stage de 12 à 16 semaines en milieu professionnel. L'enseignement sur ces semestres se consacre principalement à un suivi personnalisé de l'étudiant-e dans ses recherches, son accompagnement et la restitution de ses expériences en milieu professionnel. En parallèle, des temps sont consacrés à des rencontres avec des structures adaptées afin de nourrir son parcours.

Contenu

Construction du parcours - Rencontres.
Suivi pédagogique de la recherche de stage.
Application et développement du vocabulaire professionnel.

Méthode

Cours théoriques, observations et analyses.
Rencontres avec des professionnels.
Travaux de recherche - restitution orale ou écrite.
Restitution d'expériences en milieu professionnel.
Entraînement à l'oral - prise de parole.

Évaluation

Évaluations orales.
Évaluation du dossier de restitution d'expérience en milieu professionnel.

Philosophie & sciences humaines

Vise l'approfondissement et l'affinement des analyses et des savoirs. Via quelques grands textes et dissertations, l'étudiant-e chemine plus précisément dans les rapports complexes entre la nature, la culture, l'art, la technique et le design. La Recherche, la pratique, les leçons et échanges sont la prolongation complexifiée de l'année précédente. Cet enseignement privilégie les activités interactives qui permettent l'élaboration d'une réflexion collective sur les thèmes abordés.

Contenu

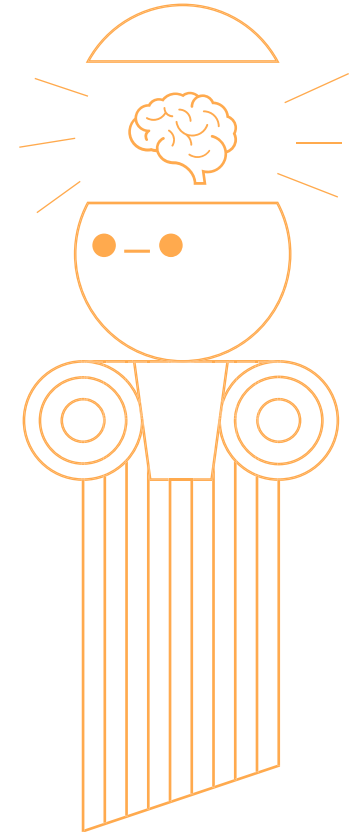
Méthodologie de l'expression écrite et orale.
Parcours théorique des métiers d'art au sein d'enjeux éclairés par la philosophie.
Recherche d'un sujet d'étude spécifique et de son enjeu problématique contemporain.
Donner un sens à la création.

Méthode

Cours magistraux.
Travaux personnels à partir de sujets donnés.
Études de texte et sujets de réflexion.
Analyses d'œuvres.

Évaluation

Évaluation des travaux personnels.
Évaluation de l'acquisition des connaissances.
Évaluation des acquis méthodologiques.



Lettres & sciences humaines

Construire et exploiter une culture littéraire en lien avec la Mention.

Le cours vise à maîtriser les compétences écrites, à élargir une culture personnelle et critique. Un des objectifs essentiels est de renforcer la capacité des étudiant-e-s à créer des convergences et interactions entre les différents domaines des arts et de la culture, aussi bien qu'entre leur formation et le monde contemporain.

Contenu

Étude d'extraits d'œuvres littéraires classiques.

Conceptualisation et structuration de la pensée par le texte, l'image, l'article, le film.

Pratique de l'écriture sous des formes multiples.

Réflexion et problématisation sur des thèmes en lien avec la Mention.

Méthode

Cours magistraux.

Création littéraire.

Analyses d'œuvres.

Travaux personnels ou collectifs.

Évaluation

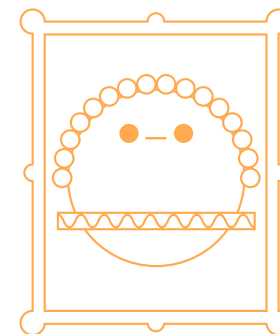
Évaluation des travaux personnels ou collectifs.

Évaluation de l'acquisition des connaissances.

Évaluation des acquis méthodologiques.

Culture des Arts

Cet enseignement prend place au centre d'une constellation culturelle composée d'apports théoriques, référentiels et iconographiques. Les mondes de l'art sont confrontés au travers des différentes périodes de l'histoire. Il s'agit d'amener les étudiant-e-s à réfléchir à l'uniformisation et aux singularités des problématiques artistiques contemporaines.



Contenu

Analyse poussée des courants essentiels du XXe Siècle.

Étude de l'actualité en art et design.

Veille culturelle proactive et prospective.

Méthode

Cours magistraux.

Visites d'expositions et conférences.

Évaluation

Évaluation écrites et orales.

MÉTHODO- LOGIES, TECHNIQUES & LANGUES

Outils d'expression & d'exploration créative

De temps de recherche en temps de production, l'étudiant-e manipule divers moyens d'expression pour démontrer sa maîtrise dans des partis-pris singuliers, plastiques et esthétiques.

Contenu

Consolidation des techniques et outils plastiques et graphiques.
Utilisation appropriée des outils et techniques créatives.

Méthode

Cours théoriques, observations et analyses.
Mini-projets sous forme d'ateliers.
Carnets de croquis réguliers.
Veille artistique et culturelle.

Évaluation

Évaluations écrites et orales des travaux individuels ou collectifs.
Évaluations ponctuelles.
Auto-évaluations.

Technologie des matériaux

En s'appuyant à la fois sur des cours théoriques, des expérimentations personnelles et de la réflexion, l'étudiant-e se positionne et opère des choix judicieux dans la conception et la réalisation d'artefacts.

Contenu

Études de cas.
Spécificités technologiques.
Expérimentations, manipulations et explorations diverses.
Conception, transformation et applications.
Innovations.

Méthode

Cours magistraux.
Travaux pratiques.
Veille technologique.
Mini-projets sous forme d'ateliers.
Visites sur sites, showrooms et salons.

Évaluation

Évaluations écrites et orales des travaux individuels ou collectifs.

Sciences

Les objectifs de cette seconde période de formation sont d'utiliser les connaissances acquises en physique et chimie dans un cadre contextualisé aux métiers de l'art et du design. Il s'agit également d'approfondir l'acquisition des compétences méthodologiques et des outils nécessaires à la démarche expérimentale.

Contenu

L'optique appliquée à la photographie
Les Matériaux dans l'art et le design
La mécanique appliquée à l'architecture

Méthode

Travaux pratiques.
Réalizations individuelles ou en groupe.

Évaluation

Évaluations écrites à partir d'exercices contextualisés.
Évaluations des travaux pratiques.
Évaluations des réalisations.

Outils & langages numériques

Ces semestres visent à apporter une transversalité entre les compétences numériques et les ateliers de création. Il s'agit pour l'étudiant-e de sélectionner avec pertinence les outils les plus adaptés aux demandes tout en pratiquant une veille technologique.



Contenu

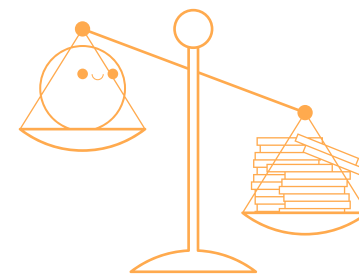
Pratique logicielle (PAO, 3D)
Programmation & design génératif : Processing
Identifier, sélectionner les outils numériques les plus pertinents

Méthode

Travaux pratiques.
Mini projets.
Veille technologique.

Évaluation

Évaluations écrites et orales des travaux individuels ou collectifs.



Langues vivantes

La maîtrise de la langue anglaise par une pratique régulière des 5 compétences du CECRL (cadre européen) et progressive vers le niveau B2 attendu est au cœur de cette période afin, notamment, de favoriser la mobilité à l'international de l'étudiant.e.

Contenu

Création d'un profil professionnel.
Préparation à l'entretien d'embauche.
Présentation écrite/orale du stage.

Méthode

Restitution des informations d'un document écrit/audiovisuel.
Mind Maps.
Synthèses écrites.
Rédaction d'un profil de poste.
Entretien d'embauche.
Vidéo de présentation professionnelle.

Évaluation

Évaluations écrites et orales individuelles ou collectives.
Évaluations ponctuelles des compétences.

Contextes économiques & juridiques

Ces semestres visent à amener l'étudiant.e à mobiliser ses savoirs et mettre en œuvre ses compétences à travers des études de cas issues de son domaine d'activité. L'étudiant.e est mis.e en activité à partir de problèmes concrets rencontrés par l'entreprise et propose des solutions en justifiant ses choix.

Contenu

La propriété littéraire et artistique
La protection des marques, brevets, dessins et modèles.
La protection de l'identité numérique.
Le droit des contrats.
La gestion financière.

Méthode

Cours magistraux.
Etude de cas : à partir de situations réelles et contextualisées et sur des cas pratiques issus des secteurs professionnels de la spécialité.
Utilisation de supports multiformes.

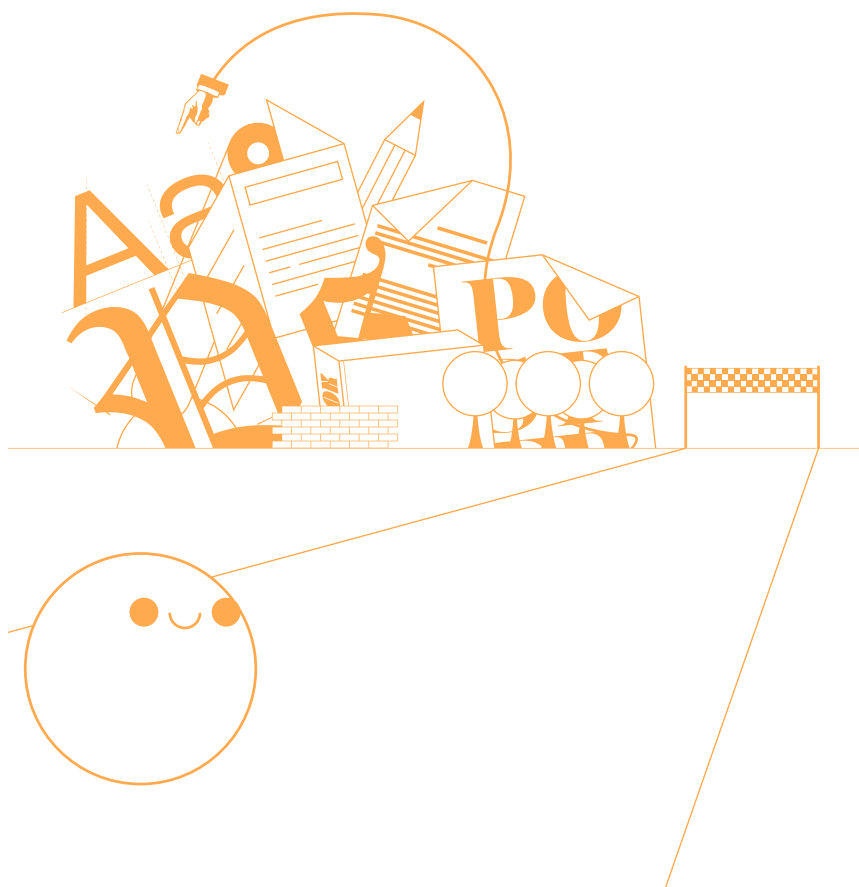
Évaluation

Evaluations écrites et orales (individuelles ou collectives).

FAIRE DES VAGUES

Mais pas que...

Trois- ième année



*Mémoire
Projet MADe*

MÉMOIRE & PROJET MADe

64

-

65

S5

-

S6

Les semestres V et VI s'articulent autour de l'écriture du mémoire et de la construction du projet MADe. Fort.e des compétences acquises, l'étudiant.e se détermine pour un champ professionnel spécifique.

Il-elle rend compte de sa maîtrise technique et de sa capacité à orienter son travail dans une recherche personnelle conceptuelle, créative et innovante. Ces semestres donnent lieu à un accompagnement pédagogique pluridisciplinaire sur des temps de travail collectifs et individuels.

Semestre 5 Mémoire

Objet rédactionnel et éditorial, le mémoire prend une forme construite harmonisée favorisant la publication. Par l'écriture, l'étudiant.e est amené.e à démontrer sa capacité à construire une pensée créative articulée à un contexte d'étude et à des références culturelles issues des métiers d'art et du design. Il-elle définit et/ou enrichit un projet dans le domaine de spécialité choisi.

Lors de la soutenance, il-elle révèle sa capacité à investir, à analyser et comprendre, à synthétiser, à concevoir et produire un objet éditorial pensé en adéquation avec le thème et le propos soutenus.

Rythmé par des périodes de production (workshops/incitations) et d'écriture, le cinquième semestre est évalué en contrôle continu ainsi que lors de la soutenance par un jury extérieur.

Des demandes spécifiques peuvent faire l'objet d'évaluations complémentaires.

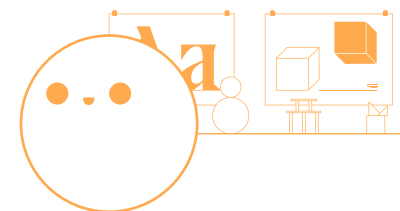
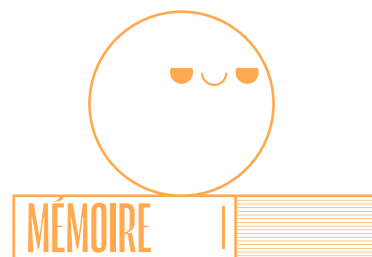
Semestre 6 Projet MADe

Concentré de création, de recherche et de développement, le projet MADe est conçu et réalisé à un niveau professionnel et en relation avec le domaine choisi par l'étudiant.e. Dans sa construction, l'étudiant.e approfondit l'étude développée au cours du cinquième semestre et engage un processus créatif sur le long terme.

Le projet MADe vise à révéler le profil créatif et le positionnement en tant que créateur.trice de formes, de fonctions et d'artefact(s) de l'étudiant.e. Il-elle affirme son engagement dans les champs de la création et sa capacité à identifier un problème pour lequel les métiers d'art et du design peuvent apporter des solutions.

La production, la capacité à la discuter et à la considérer est évaluée en contrôle continu ainsi que lors de la soutenance par un jury extérieur.

Des demandes spécifiques peuvent faire l'objet d'évaluations complémentaires.



CAR- NETS / DE BORD

*Ta carte
et ta longue vue*

RÉFÉRENCES BIBLIO- GRAPHIQUES

Listes non-exhaustives

Des apports bibliographiques supplémentaires seront fournis dans les enseignements.

Pour les deux mentions :

La Caractéristique des Styles

UCHER Robert
ed. Flammarion

Histoire de l'Art

GOMBRICH Ernst
ed. Phaidon

Matériaux & Design

LEFTERI Chris
ed. Dunod

Réussir son portfolio et son site web

MUNN Jonathan
ed. Pyramyd

Comment ça tient ?

SALVADORI Mario
ed. Parenthèses

Le petit livre des couleurs

SIMONNET D.
& PASTOUREAU M.
ed. Gallimard

Oeuvres de papier : l'usage du papier dans le graphisme, le design et l'architecture

WILLIAMS Nancy
ed. Phaidon

Histoire du Graphisme en France

WLASSIKOFF Michel
ed. Les Arts Décoratifs

Arts et Design, une histoire visuelle, de 1850 à nos jours

Ouvrage collectif
ed. La Martinière

Événement :

Recherche Créative

AMBROSE G. et LEONARD N.
ed. Pyramid

On se fait un brief ?

BOURDIN A.
ed. Pyramid

Le nouveau guide du graphiste indépendant

CAPO-CHICHI Christelle
ed. B42

Pour une critique du design graphique

de SMET Catherine
ed. Pyramyd

Mise en page(s), etc.

GAUTIER C. & GAUTIER D.
ed. Pyramid

Espace :

Petit traité de scénographie

FREYDEFONT Marcel
ed. Joca Seria

Materiology

KULA D. & TERNEAUX E.
ed. Frame

La main qui pense

PALLASMAA Juhani
ed. Acte Sud Architecture

Espèce d'espaces

PEREC George
ed. Galilée

Traité de scénographie

SONREL Pierre
ed. Librairie Théâtrale

Médias et Médiatisations

LAFON Benoît
ed. PUG

Communication visuelle

MUNARI Bruno
ed. B42

Des choses et d'autres

MUNARI Bruno
ed. Pyramid

Réussir sa communication artistique

OUI Matthieu
ed. Pyramid

Quand l'œuvre a lieu — l'art exposé et ses récits autorisés

POINSOT Jean-Marc
ed. La Martinière.

Écrire les expositions

SZEEMAN Harald
ed. La Lettre Volée

Éloge de l'ombre

TANIZAKI Junichirô
ed. Verdier

Matériaux renouvelables, les procédés de fabrication

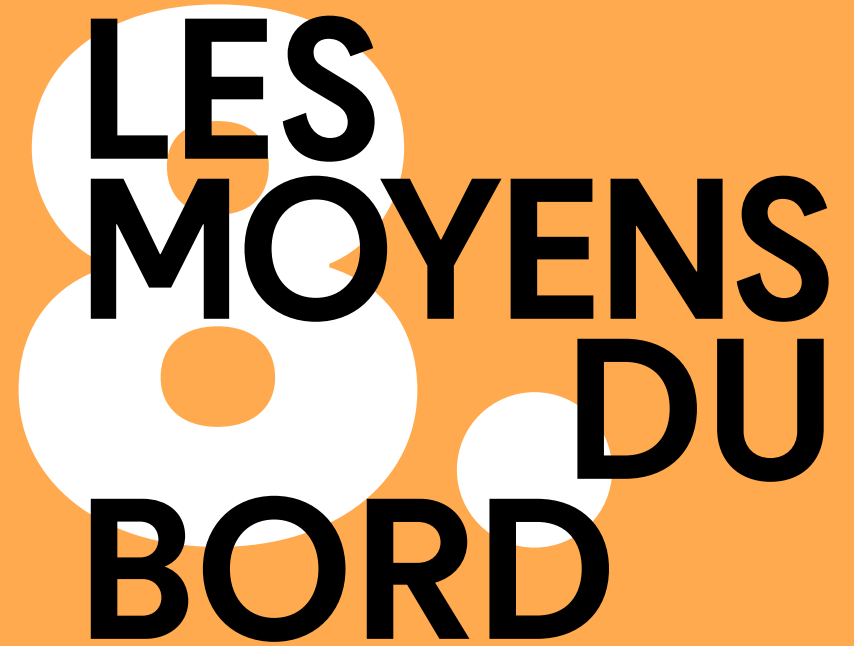
THOMPSON R. & THOMPSON M.
ed. Vial

Penser l'architecture

ZUMTHOS Peter
ed. Birkhäuser

Coffret AMC Matériaux — 4 Volumes : Textures, Lumière, Béton, Aluminium

Collectif AMC
ed. Le moniteur

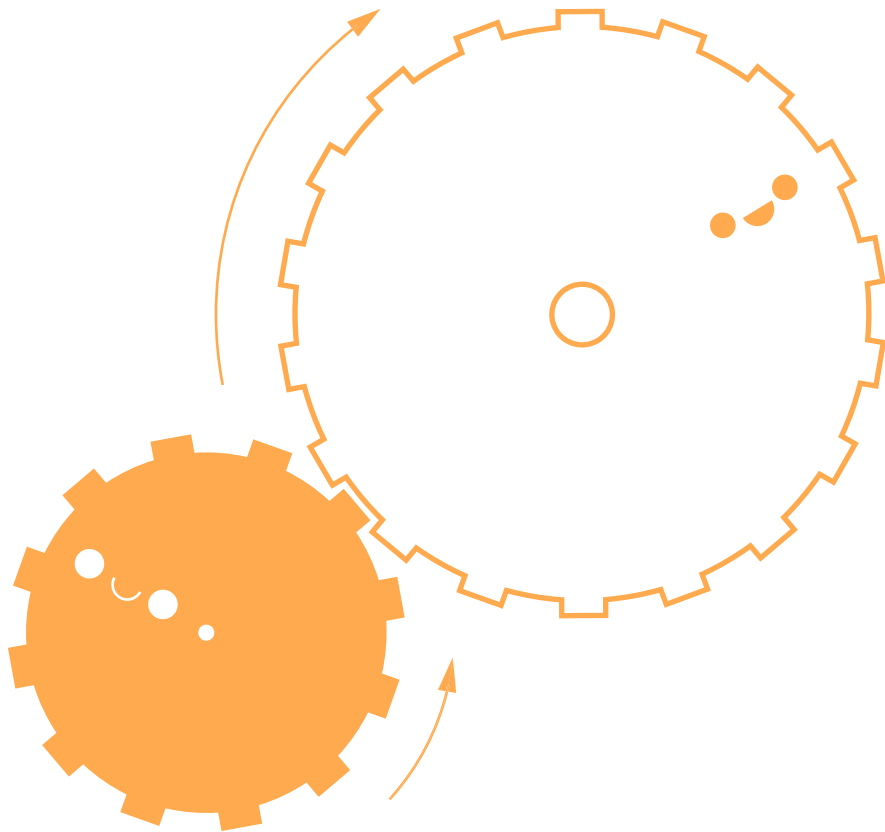


**LES
MOYENS
DU
BORD**

Visserie, gilets, sifflets.

MODALITÉS D'ENSEIGNEMENT SPÉCIFIQUES

À L'ÉTABLISSEMENT



Le projet pédagogique.

Les enseignements proposés permettent une exploration et une compréhension des composantes d'un projet ainsi que l'acquisition d'outils et de connaissances techniques, culturelles, plastiques et sémantiques nécessaires à la pratique et à la conduite de celui-ci.

Le projet pédagogique s'inscrit dans un système d'innovation social et culturel localisé, au regard d'une coopération entre production et territoire donnant lieu à une expérimentation au niveau local.

Efficients, les projets peuvent être individuels ou collectifs. Parfois occasionnels, ils se déploient également sur les heures de cours hebdomadaires. Ils favorisent l'échange avec de nombreux intervenants et préparent les étudiant.e.s au paysage professionnel collaboratif afin de conjuguer savoirs et compétences plurielles.



**À
CONTRE
COU-
RANT**

*Tu la vois ma quille ?
Elle est belle ma quille !*

INTRA- MUROS

Bilans

L'exposition est ce par quoi l'événement culturel advient.

Afin d'initier l'étudiant-e à la communication artistique, il-elle-s. réalisent des accrochages intimistes à chaque fin de semestre et ce durant les trois années de leur cursus. Face à un jury, il-elle.s présentent leur démarche de travail. L'accrochage permet d'envisager la présentation d'une production au sein d'un espace dédié.

Portes ouvertes

Instrument d'un langage particulier, l'exposition est un dispositif résultant d'un agencement d'objets dans un espace avec l'intention de rendre ceux-ci accessibles.

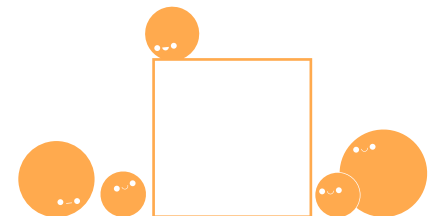
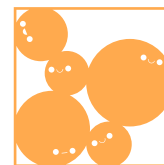
Ainsi, deux fois par an, l'établissement ouvre ses portes permettant aux groupes d'exposer leurs productions aux différents publics à qui ils offrent l'occasion de découvrir, à travers eux, les métiers du design graphique et du design d'espace.

EXTRA- MUROS

Expositions diverses + pré-diplôme DNMADe 3

Les expositions collectives au sein de structures locales et institutions culturelles impliquent la prise en charge des différents éléments d'agencement et de médiation inhérents à l'organisation d'une action au cœur de laquelle le design fait événement. Pensé telle une déambulation globale, les groupes conçoivent un dispositif original sous forme de parcours dans lequel les installations sont reliées les unes aux autres.

Mis-e en situation, l'étudiant-e comprend ce qui fait la spécificité du langage de l'exposition, sa grammaire, son vocabulaire et son écriture.



METTRE LES VOILES.

Régates & croisières

La formation comprend des temps d'expérience en milieu professionnel visant à enrichir et consolider le parcours de chaque étudiant.e. Ces périodes de stage visent progressivement à le-la conduire d'une situation d'observation à une posture professionnelle lui permettant, soit de se positionner sur le marché du travail, soit de préciser son parcours de poursuite d'études.

1^{ÈRE} ANNÉE - *Stage court*

Afin de construire et consolider le parcours de formation, un stage d'observation active de 2 semaines permet la découverte d'un contexte professionnel particulier.

2^{ÈME} ANNÉE - *Stage long*

Ce stage professionnel de 12 à 14 semaines en agence de design préfigure l'orientation des cinquième et sixième semestres. L'acquisition de compétences, de gestes et de savoirs spécifiques sont au cœur de cette période de stage.

3^{ÈME} ANNÉE

Selon le profil et le projet de chacun.e une période de stage peut être programmée, notamment un stage de production, afin de nourrir le projet MADe.

« Les stages sont pour vous, une opportunité de consolider et d'enrichir votre parcours, d'acquérir des expériences et compétences nouvelles ainsi que de développer votre réseau professionnel. »

Lors de sa formation, l'étudiant.e peut envisager une mobilité d'études au sein d'un autre établissement préparant au DNMADe. Cette mobilité est soumise à l'accord préalable des deux équipes pédagogiques et du responsable mobilité désigné dans chaque établissement.

D'autres mobilités sont envisageables à l'échelle européenne et paneuropéenne dans le cadre d'accords de coopération de type Erasmus+ ou d'un dispositif équivalent, dans un autre établissement d'enseignement du design et des métiers d'art.

Dans ces deux cas, l'élaboration d'un contrat individuel de formation précisera les modalités d'évaluation et du transfert des crédits ECTS acquis durant cette période.

Des mobilités sont aussi possibles à l'échelle internationale hors Europe. Elles privilégient l'intégration d'étudiant.e.s en cours de cursus et reposent sur la cohérence des niveaux de compétences par l'observation des crédits ECTS. Celles-ci dépendent de conventions bilatérales de coopération établies entre les établissements et précisent les modalités de reconnaissance des acquis de formation et leur transfert dans le cursus. Elles dépendent du projet pédagogique de l'établissement et de ses capacités d'accueil.

L'ensemble des mobilités est encadré par un accord de coopération entre établissements et par un projet individuel de formation signés par les deux établissements et l'étudiant.e. La stratégie de mise en place des partenariats nationaux, européens ou internationaux peut faire l'objet d'une évaluation lors du conseil de perfectionnement.

LA CAPI- TAINNE- RIE

Loups de mer

A. BOUMEHDI

Designer spécialisé en design éditorial, il associe la pratique du Parkour à celle du graphisme. Agile et calme, il est le maître zen du DNMADE.

R. CANU

Ancien étudiant de l'École Boule, il questionne le design d'espace et l'agencement intérieur. Rockeur au grand cœur, il fabrique sa musique et ça lui va bien.

E. DONNET

Enseignante en Lettres et amatrice de cinéma, elle questionne le fond et la forme comme personne. Elle constitue la force tranquille du DNMADE.

A. DUHUTREL

Référente Mention Espace

Passionnée d'architecture résiliente et vernaculaire et de design textile, les matériaux n'ont pas de secret pour elle. Écoutez, vous entendez ? C'est la voix de la sagesse.

S. FARSY

Architecte DPLG et scénographe énergique, elle vit de sa passion pour la conception et la transmission. Qu'il s'agisse de mobilier en bois ou d'un service à thé géant, rien ne l'effraie. Fiez-vous à son instinct, il est bon !

M. FERMANEL

Architecte d'intérieur, scénographe, amoureuse de la couleur et des formes, aucun logiciel 3D ne lui résiste. Suivez ses conseils, ce sont les bons.

C. GIMONET

Référente Erasmus

Enseignante en langues vivantes, elle hisse les voiles de la mobilité étudiante au sein de l'établissement. Elle est la Jeanne Barret du DNMADE.

C. GUTMANN

Référente Mention Événement

Mousquetaire de la direction artistique en design graphique et publicité, son œil et sa plume devancent les tendances et refusent les fautes de goût. Iconographe compulsive, elle défie les lois de l'humour.

T. HAMON

Graphiste passionné par les procédés d'impression, il expérimente les formes et les supports. Avec lui, l'objet imprimé n'aura plus de secrets pour vous.

C. HENRY

Ce typographe stakhanoviste nourrit une obsession pour la grille, la couleur et l'impression. Scientifique aux cheveux longs, il rétablit l'ordre dans vos compositions.

V. LECACHEUR

Responsable

Enseignement Supérieur

Professionnelle en contextes économiques et juridiques, elle guide également les étudiant.e.s sur le chemin de la professionnalisation et répond à toutes vos questions d'ordre administratif. Elle est notre mère à tous — *cœur avec les mains*

T. MATHÉ

Motion designer, animateur 2D et 3D, illustrateur numérique et cinéphile, ce passionné curieux suit l'évolution des pratiques graphiques. Il anime tout sauf vos anniversaires.

B. MENARD

Spécialiste des questions liées à l'entreprise, il transmet son savoir avec humour et réanime le juriste qui dort en chacun de nous.

S. SCHLAPPI

Référente enseignement généraliste

Critique d'art et commissaire d'exposition, l'enjeu de sa recherche en art contemporain est d'interroger la place des femmes dans l'histoire des arts. Tout ce qu'elle touche, elle en fait des étoiles.

J. SIMONIN

Philosophe et littéraire, elle transmet sa passion pour le langage et l'esthétique et accompagne au développement de la réflexion ainsi qu'à l'enrichissement du contenu. Vous savez quoi ? Un jour, elle chantera à l'opéra.

J. TETTEREL

Enseignante en langues vivantes, elle se passionne pour les lettres et la civilisation anglophone. Elle navigue entre voyages, culture japonaise et coréenne et maîtrise parfaitement l'art de la parenthèse.

LE
GOU-
VER-
NAIL



“Éduquer, c'est faire
naître la pensée dans
la relation à autrui”

Saint-Vincent-de-Paul

Au Havre, dans l'ancien quartier historique des pêcheurs et proche du Pôle Études de la ville, règne une atmosphère particulière. Entre bâtiments emblématiques et renouveau urbain, les traces du passé se mêlent à la recherche de modernité.

C'est là que le Groupe Scolaire St Vincent de Paul propose un panel de formations post-bac comprenant deux mentions de DNMADE (Espace et Événement) et un BTS Photographie. Centre de formation continue, l'établissement propose des formations certifiées Webdesign et Réalité virtuelle.

Au fil des ans, l'établissement comme le quartier, s'enrichit de nouveaux projets et de nouvelles ambitions afin de développer de nouveaux secteurs spécifiques d'excellence.

Organigramme

Cheffe d'établissement
Catherine Huet

Attachée de direction
Chrystelle Aumont

Assistante de direction
Marie Danel

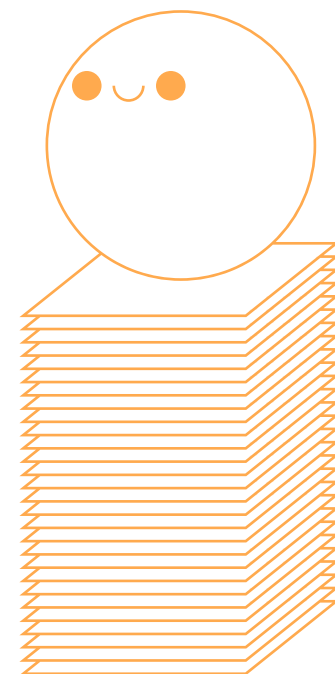
Responsable de vie scolaire
Peggy Rolle

Coordinatrice de l'Enseignement supérieur
Valérie Lecacheur

Coordinatrice du centre de formation
Marylène Rannou

C.D.I
Nathalie Gent

Chargée d'accueil
Claudia Hautot



Direction artistique

Céline Gutmann, César Henry, Salomé Schlappi

Conception graphique & illustrations

César Henry

Ligne éditoriale

Céline Gutmann, Salomé Schlappi

Typographie

Les titrages sont composés en *Cy*,
Conçue par Jürgen Huber de Supertype
Le texte est composé en *Hypatia sans Pro*,
conçue par Thomas W. Phinney.



